

LISTE

UNION POPULAIRE INSOUMISE ET CITOYENNE

SOUTENUE PAR :



**MANUEL
BOMPARD**

**MATHILDE
PANOT**

**LYES
LOUFFOK**

**JEAN-LUC
MELENCHON**

**FILY
KEITA GASSAMA**

CANDIDATE À LA MAIRIE DE CHAMPIGNY-SUR-MARNE



LA
FRANCE
INSOUMISE
CHAMPIGNY-SUR-MARNE

FAIRE MIEUX POUR CHAMPIGNY

ÉLECTIONS MUNICIPALES DES 15 ET 22 MARS 2026

FAIRE MIEUX POUR CHAMPIGNY

AVEC **FILY KEITA GASSAMA**

Je me présente devant vous avec la volonté non pas d'administrer la ville à la marge, mais de la transformer en profondeur. Née à Paris et arrivée en 1987 dans le quartier du Bois l'Abbé après l'incendie du logement familial, je sais que mon histoire personnelle est intimement liée à celle de cette ville. Aînée d'une grande fratrie, j'ai grandi dans un environnement marqué par la solidarité, la vie associative, les espaces verts et les bords de Marne, qui ont façonné mon sens du collectif et mon engagement.

Mon parcours militant est né en dehors des institutions, dans les associations et les luttes pour le logement, l'égalité et la dignité. J'y ai compris très tôt que les discriminations sont des réalités, que l'égalité se conquiert et que la justice sociale s'organise. Un voyage en Palestine en 2007 a renforcé ma conscience humaniste et mon attachement au respect du droit international.

Élue municipale à partir de 2008, d'abord chargée des quartiers puis de la jeunesse, j'ai acquis une connaissance concrète du terrain, des services publics et des réalités budgétaires. Aujourd'hui dans l'opposition, je constate un manque de transparence et des décisions trop souvent prises sans les habitant-es. Mon métier de cadre territoriale me donne aussi une fine compréhension du fonctionnement administratif et des conditions de travail des agent-es municipaux-ales.

Après quinze années au Parti communiste français, j'ai rejoint La France Insoumise pour sa combativité et ses positions courageuses. Avec l'Union populaire insoumise et citoyenne, je veux porter un renouveau démocratique local fondé sur la participation réelle des habitant-es et la fin des pratiques d'entre-soi.

Mes priorités sont claires : des cantines gratuites, bio et locales ; des logements dignes avec des attributions transparentes ; une démocratie locale effective ; une écologie populaire qui améliore concrètement le quotidien ; et des services publics renforcés et respectés. Je refuse une urbanisation guidée par les promoteurs sans vision écologique ni équilibre entre quartiers, et je défends une politique municipale attentive à la qualité de vie, à l'environnement et à la justice sociale.

Ma candidature dépasse mon parcours personnel : c'est un choix de société à l'échelle de notre ville. Soit nous continuons une gestion sans cap, soit nous ouvrons une nouvelle étape démocratique, sociale, écologique, féministe et antiraciste. Je suis prête à porter ce changement avec mon équipe, convaincue que la ville l'est aussi, et qu'ensemble nous pouvons y vivre mieux, dignement, et durablement.

Nous voulons faire de Champigny-sur-Marne une ville laboratoire de justice sociale, une ville rempart contre les reculs sociaux, une ville qui prouve qu'une autre gestion est possible.

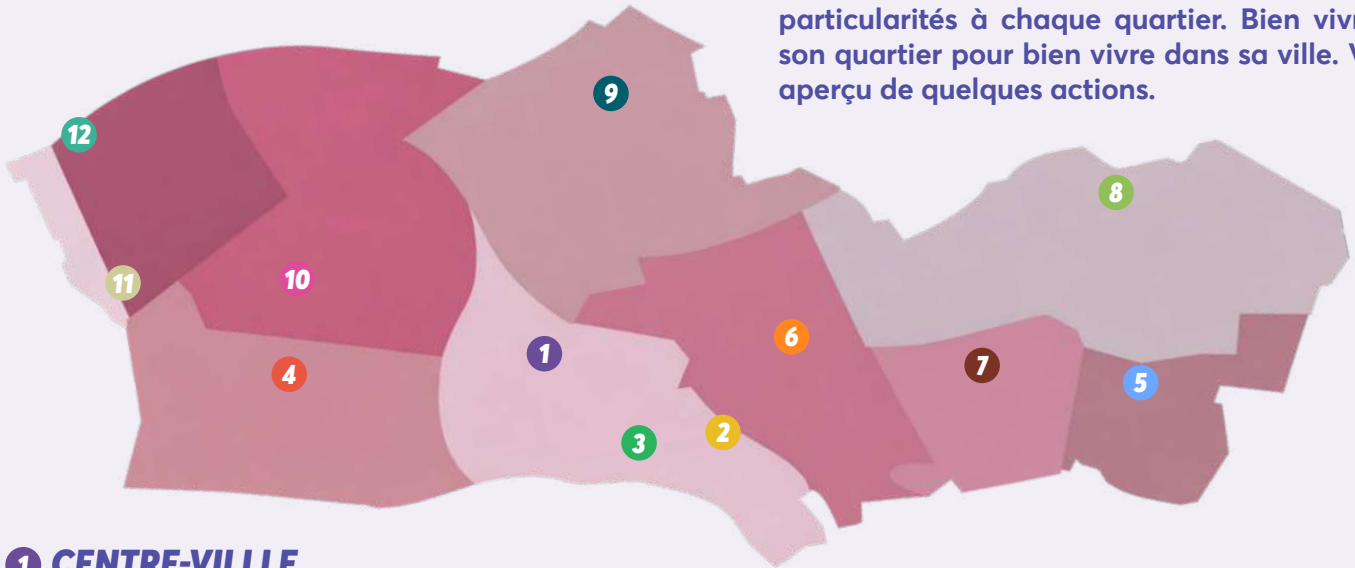
Je ne suis pas seule. Je m'appuie sur une équipe diverse, compétente, issue des quartiers, du monde associatif, des services publics, de la jeunesse champinoise. Qui ressemble à la ville et rassemble, une équipe prête à agir.

*Fily Keita
Gassama*



BIEN VIVRE DANS SON QUARTIER POUR BIEN VIVRE DANS SA VILLE

Si notre liste porte le vivre ensemble à Champigny et l'unité de la ville, il reste cependant des particularités à chaque quartier. Bien vivre dans son quartier pour bien vivre dans sa ville. Voici un aperçu de quelques actions.



1 CENTRE-VILLE

Centre-ville plus vert et commerces dynamisés. Moratoire sur la Halle gourmande. Îlots arborés, stationnement et circulation revus, propreté renforcée.

2 CÔTEAUX

Aux Coteaux, nous défendrons enfin l'installation de l'assainissement promis depuis des décennies, pour mettre fin à une injustice qui dure trop longtemps.

3 BORDS DE MARNE

Bords de Marne préservés et valorisés. Anciens ateliers Air Liquide transformés en parcs, centre aquatique municipal et Développement de pistes cyclables continues et réellement sécurisées.

4 MAROC

Trottoirs élargis, éclairage modernisé, rues aux enfants, équipements renouvelés, soutien au site du Rotin et stationnement facilité, création d'un espace jeunesse, soutien municipal aux difficultés du collège, redynamisation commerciale.

5 BOIS L'ABBÉ

Réhabilitations ambitieuses, accompagnement renforcé de la jeunesse, lutte contre le décrochage, seniors soutenus et Maison Pour Tous plus accessible. Refus de destruction des logements sociaux, décider avec les habitants.

6 PLATEAU

Logements mieux entretenus, services publics rétablis, jeunesse accompagnée, stationnement revu, parc canin, city stade et corridor écologique protégé, soutien renforcé à la vie associative

7 MORDACS

Maison Pour Tous plus accessible, locataires soutenus face aux pannes, jeunesse mieux accompagnée vers l'emploi et relance du carnaval.

8 COEUILLY - VILLAGE PARISIEN - PERROQUETS - BRING

Fin des quartiers dortoirs, transports rétablis, désert médical combattu et centre Gérard-Philippe moteur de lien social.

9 4 CITÉS

Reconnaissance en quartier prioritaire et CLMO Desvillettes ouvert toute l'année pour accompagner durablement les enfants. Sécurisation de l'avenue de la République.

10 GARE DU PLANT

À l'ancienne gare du Plant : halle de marché et café solidaire au square Gabriel-Péri pour reloger durablement le marché de plein vent.

11 FOURCHETTE DE BRY

L'esplanade Alexandre-Bazin deviendra une véritable continuité verte, pensée comme un espace paysager cohérent et vivant.

12 TREMBLAY, POLANGIS, SIMONNETTES

Opération tranquillité vacances renforcée et lien direct habitant-es-mairie pour plus de sécurité et de proximité, redynamisation des commerces, présence bancaire, soutien aux associations.

ÉDUCATION



Vous souhaitez participer à la campagne ? Rejoignez la communauté WhatsApp !

UNE VILLE À HAUTEUR D'ENFANTS

À Champigny-sur-Marne, nous faisons un choix politique clair : placer chaque enfant au cœur de l'action municipale.

Gouverner, c'est protéger, écouter et émanciper. Une ville juste se mesure à la manière dont elle traite sa jeunesse.

Notre cap : rendre le pouvoir d'agir aux habitant-es dès l'enfance et construire des politiques publiques avec elles et eux.

COÛTS ESTIMÉS : 1,8 À 4 M€ / AN

COMMENT ?

- Défenseur des droits enfant : 1 poste + fonctionnement - 50K€
- Service municipal de l'éducation inclusive (1 chef de service, 2 éducateurs, 1 psychologue, 1 orthophoniste, 1 psychomotricien) : 6 postes + fonctionnement : 350K€
- Végétalisation cours : plan pluriannuel travaux
- Cantine sociale : modulation tarifs
- Classes découverte : fonds municipal dédié
- Sécurisation rues : aménagement voirie 500K€ sur le mandat

FINANCEMENTS POSSIBLES

- Dotation politique de la ville (État)
- CAF (périscolaire, jeunesse)
- Fonds vert écologique (cours végétalisées)
- Redéploiement dépenses communication / cabinets
- Économies régie cantine

LAURE GUENAOUI
41 ANS - DIRECTRICE GÉNÉRALE
D'ASSOCIATION

NOS 5 ENGAGEMENTS MAJEURS

- 1 DÉFENSEUR COMMUNAL DES DROITS DE L'ENFANT INDÉPENDANT ET ACCESSIBLE : PLAN DE LUTTE CONTRE TOUTES LES FORMES DE VIOLENCES FAITES AUX ENFANTS.**
- 2 ÉCOLES INCLUSIVES, VÉGÉTALISÉES, CANTINE SAINE, ACCUEIL PÉRISCOLAIRE RENFORCÉ ET OUVERTURE DES COURS D'ÉCOLE LE WEEK-END.**
- 3 INVESTIR MASSIVEMENT DANS LA PETITE ENFANCE : GARANTIR DES PLACES D'ACCUEIL, SOUTENIR ET FORMER LES PROFESSIONNELS, ET CONSTRUIRE UN PROJET ÉDUCATIF COHÉRENT POUR LES PREMIÈRES ANNÉES DES PETITS CAMPINOIS.**
- 4 RELANCE MASSIVE DES CLASSES DE DÉCOUVERTE ACCESSIBLES À TOUTES LES FAMILLES.**
- 5 RUES AUX ENFANTS AUTOUR DES ÉCOLES ET PRIORITÉ AUX MOBILITÉS DOUCES. CONSEIL PARTICIPATIF MUNICIPAL DES ENFANTS DOTÉ DE VRAIS MOYENS DÉCISIONNELS.**

NOTRE PROJET N'EST PAS SYMBOLIQUE : IL TRANSFORME LA VILLE CONCRÈTEMENT

Former les agent-es aux droits de l'enfant, réduire les inégalités d'accès aux loisirs et garantir des conditions d'apprentissage dignes sont des choix de justice sociale.

Rendre le pouvoir, c'est permettre aux plus jeunes de devenir des citoyen-nes capables d'agir collectivement. Une ville qui respecte ses enfants prépare une société plus libre, plus solidaire et plus démocratique.

ÉCOLE PUBLIQUE

POUR L'ÉGALITÉ RÉELLE

L'école publique est le premier pilier de l'égalité républicaine.

Face aux inégalités aggravées par les politiques nationales, la commune doit agir avec courage.

Nous refusons la concurrence scolaire et affirmons un principe simple : l'argent public doit servir l'intérêt général.

COÛT : 10 À 25 M€ SUR MANDAT

COMMENT ?

- Audit thermique
- Plan pluriannuel travaux
- Modernisation équipements

FINANCEMENTS POSSIBLES

- DSIL (dotation soutien investissement local - État)
- Banque des Territoires
- Certificats d'économie d'énergie
- Région / Département
- Emprunt long amorti sur durée de vie bâtiment

NOS 5 ENGAGEMENTS MAJEURS

1

PRIORITÉ BUDGÉTAIRE ABSOLUE À L'ÉCOLE PUBLIQUE, AUCUN FINANCEMENT MUNICIPAL FACULTATIF AU PRIVÉ AU-DELÀ DES OBLIGATIONS LÉGALES.

2

PLAN MASSIF DE RÉNOVATION DES ÉCOLES VÉTUSTES ET ACCESSIBILITÉ UNIVERSELLE.

3

PARCOURS ARTISTIQUE, CULTUREL ET SPORTIF GARANTI POUR CHAQUE ENFANT.

4

SOUTIEN ACTIF AUX ÉQUIPES ÉDUCATIVES ET DIALOGUE RÉGULIER AVEC LES FAMILLES.

5

TRANSPARENCE TOTALE DES FINANCEMENTS ET DÉCISIONS SCOLAIRES : CO-CONSTRUCTION AVEC LA COMMUNAUTÉ ÉDUCATIVE

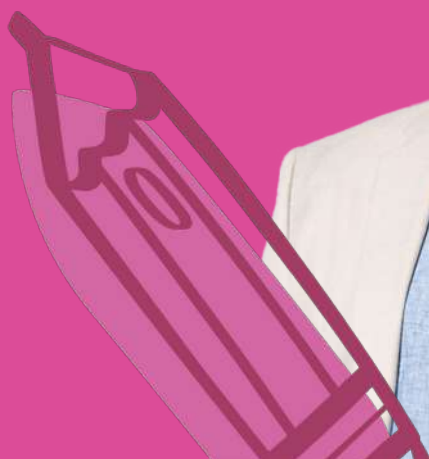
INVESTIR DANS L'ÉCOLE N'EST PAS UNE DÉPENSE MAIS UN CHOIX D'AVENIR

Là où les communes renforcent les moyens éducatifs, les inégalités reculent.

Nous ferons de l'école un levier d'émancipation collective, un lieu de laïcité vivante et de réussite pour toutes et tous. Parce qu'une ville qui protège son école protège la démocratie.

THIERRY GUINTRAND

**52 ANS - PROFESSEUR
DES ÉCOLES**



SERVICES PUBLICS

REPRENDRE LA MAIN !

Nous portons une orientation claire : sortir de la dépendance aux opérateurs privés et reconstruire des services publics municipaux forts, transparents et accessibles.

L'intérêt général ne se délègue pas.

COÛT NET À POSITIF À 5 ANS

COMMENT ?

- Étude juridique
- Reprise contrats
- Recrutement équipes

FINANCEMENTS POSSIBLES

- Fin des marges privées = autofinancement
- Subventions ADEME pour énergie
- Agence de l'eau pour régie publique
- Emprunts remboursés par recettes service
- Dans 80 % des cas observés : baisse tarifs + excédent réinvesti.

NOS 5 ENGAGEMENTS MAJEURS

1 RÉGIE PUBLIQUE DE RESTAURATION SCOLAIRE BIO, LOCALE ET ACCESSIBLE À TOUTES LES FAMILLES EN TENDANT VERS LA GRATUITÉ.

2 GESTION PUBLIQUE DE L'EAU AVEC TARIFICATION SOCIALE.

3 DÉVELOPPEMENT DE LA GÉOTHERMIE POUR UNE ACCESSIBILITÉ QUI TOUCHE TOUS LES FOYERS

4 CENTRES MUNICIPAUX DE SANTÉ RENFORCÉS ET MUTUELLE COMMUNALE SOLIDAIRE.

5 SERVICE FUNÉRAIRE PUBLIC AUX TARIFS ENCADRÉS.

LE PUBLIC COÛTE MOINS CHER QUE LE PRIVÉ SUR LA DURÉE ET GARANTIT L'ÉGALITÉ D'ACCÈS.

Partout où les régies existent, les tarifs baissent et la qualité augmente. Ce n'est pas une utopie mais une décision politique. Reprendre la main sur les biens essentiels, c'est rendre le pouvoir aux habitant-es et sécuriser l'avenir.

Notre projet municipal affirme une conviction : les services essentiels doivent appartenir à celles et ceux qui les financent.

LAURA MOUNDZA

35 ANS - CHEF DE PROJET
CITÉ ÉDUCATIVE

CLAUDE MOLL

72 ANS - RETRAITÉ
EX-BANQUE

SÛRETÉ

LA TRANQUIL- LITÉ PAR LE LIEN SOCIAL

La sécurité ne se construit ni par la peur ni par la stigmatisation.

Elle naît d'une ville vivante, solidaire et habitée.

Nous défendons une approche humaine, préventive et efficace.

COÛT : +1 À 1,8M€/AN

COMMENT ?

- Médiateurs
- Éducateurs de rue
- Maisons de quartier

FINANCEMENTS POSSIBLES

- FIPD (fonds interministériel prévention délinquance)
- CAF animation sociale
- Réaffectation budget vidéosurveillance
- Contrats locaux sécurité État



NADER AJOYEV
35 ANS - AVOCAT



SARAH MEZITI
28 ANS - CADRE SUPÉRIEUR



TikTok : filykg

X : FilyKG94500

Facebook : Fily Keita

Instagram : filykeitagassama

[filykeitagassama-champigny.fr](https://www.filykeitagassama-champigny.fr)

NOS 5 ENGAGEMENTS MAJEURS

1 SOUTIEN MASSIF AUX ASSOCIATIONS ET LIEUX DE VIE DE QUARTIER.

2 MÉDIATION ET PARTENARIAT RENFORCÉ AVEC LA PRÉVENTION SPÉCIALISÉE.

3 POLICE MUNICIPALE DE PROXIMITÉ TOURNÉE VERS LE DIALOGUE.

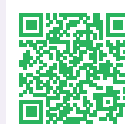
4 MORATOIRE SUR L'EXTENSION DE LA VIDÉOSURVEILLANCE.

5 EXIGER DE L'ÉTAT DES EFFECTIFS NATIONAUX ADAPTÉS.

LES POLITIQUES DU TOUT-RÉPRESSIF COÛTENT CHER ET ÉCHOUENT.

Le lien social, lui, protège durablement. Investir dans la prévention, l'éducation et la présence humaine réduit réellement les violences.

Notre projet construit une ville apaisée où chacun-e se sent respecté-e. La vraie sécurité, c'est la confiance collective.



Vous souhaitez participer à la campagne ? Rejoignez la communauté WhatsApp !

ÉGALITÉ RÉELLE

POUR DES DROITS RÉELS

Nous ferons de la justice sociale et de l'inclusion le cœur de l'action municipale — universelle, accessible et immédiate.

COÛT : 1,9 À 4 M€/AN

COMMENT ?

- Accompagnement juridique et social des victimes de violences ou discriminations
- Observatoire local des discriminations + testing + actions publiques
- Commission accessibilité handicap

FINANCEMENTS POSSIBLES

- CAF (actions sociales, parentalité, inclusion)
- Dotation de solidarité urbaine — DSU (État)
- CPAM / ARS (prévention santé, santé mentale)
- DILCRAH (lutte discriminations, racisme, haine)
- Fonds européens (FSE+, droits fondamentaux, inclusion sociale)

NOS 5 ENGAGEMENTS MAJEURS

PROTÉGER ET ACCOMPAGNER :

- 1
 - GUICHET MUNICIPAL DÉDIÉ AUX VICTIMES DE DISCRIMINATIONS ET À LA PROTECTION DES MINORITÉS.
 - ACCOMPAGNEMENT DES VICTIMES DE VIOLENCES ET PLAN MUNICIPAL POUR LES FEMMES VICTIMES ET LES FAMILLES MONOPARENTALES.
 - GUICHET UNIQUE D'ACCÈS AUX DROITS ET AUX SOINS.

COMBATTRE LES INÉGALITÉS À LA RACINE :

- 2
 - PLAN LOCAL DE LUTTE CONTRE LA PAUVRETÉ AVEC OBJECTIFS CHIFFRÉS.
 - TARIFICATION MUNICIPALE SOCIALE RÉELLEMENT PROGRESSIVE.
 - SERVICE PUBLIC COMMUNAL DE L'AUTONOMIE POUR LES SENIORS.
 - LUTTER CONTRE LA FRACTURE NUMÉRIQUE.

- 3
 - AGIR AVEC LES HABITANT-ES : OBSERVATOIRE LOCAL DE L'ÉGALITÉ RÉELLE DOTÉ D'UN BUDGET PARTICIPATIF POUR SUIVRE LES PROGRÈS ET SOUTENIR LES SOLIDARITÉS, NOTAMMENT ENVERS LES PERSONNES EXILÉES.

GARANTIR L'ACCESSIBILITÉ UNIVERSELLE :

- 4
 - COMMISSION HANDICAP, FORMATION DES AGENTS, ACCOMPAGNEMENT POUR LOGEMENTS ADAPTÉS ET EXIGENCE D'UN NOMBRE SUFFISANT D'AESH.
 - ESPACE SENSORIEL D'ÉCOUTE ET DE CONSEIL POUR LES PARENTS D'ENFANTS EN SITUATION DE HANDICAP.

FAIRE VIVRE L'INCLUSION CONCRÈTE

- 5
 - DÉVELOPPEMENT DE CRÉNEAUX SPORTIFS ADAPTÉS, DONT NATATION POUR ENFANTS EN SITUATION DE HANDICAP.
 - JOURNÉE DU VÉLO ADAPTÉ EN PARTENARIAT AVEC DES LOUEURS.

NOTRE CAP : UNE VILLE D'ACCUEIL, DE DIVERSITÉ ET DE FRATERNITÉ ACTIVE.

Promouvoir l'égalité réelle et les droits effectifs, c'est bâtir une commune plus humaine, plus solidaire et plus forte — maintenant.

FATOUMATA DIENG
36 ANS - MONITRICE
ÉDUCATRICE

VIVIANE BESTARD
64 ANS - INSPECTRICE DES
FINANCES PUBLIQUES

JEAN-PHILIPPE VAUDRU
46 ANS - RESPONSABLE
ASSOCIATIF



JEUNESSE



TikTok : filykg

X : FilyKG94500

Facebook : Fily Keita

Instagram : filykeitagassama

[filykeitagassama-champigny.fr](https://www.filykeitagassama-champigny.fr)

INVESTIR MAINTENANT

Il n'existe pas une jeunesse mais des jeunesses.

Nous refusons qu'elles soient considérées comme un problème : elles sont une richesse.

Travailler avec et pour les jeunesses, c'est développer un accompagnement global : loisirs, santé et santé mentale, insertion scolaire, projets, préventions.

COÛT : 1 À 2,5M€/AN

COMMENT ?

- Lieu unique 16-30 ans
- Aides qualification
- Garantie autonomie ciblée

FINANCEMENTS POSSIBLES

- Mission locale (État)
- Fonds social européen
- France Travail
- Taxe apprentissage entreprises locales

NOS 5 ENGAGEMENTS MAJEURS

1 **GUICHET UNIQUE 16-30 ANS AVEC DES RÉFÉRENTS INDIVIDUELS.**

2 **PARCOURS MUNICIPAL ZÉRO JEUNE SANS QUALIFICATION ET PLATEFORME LOCALE EMPLOI-ALTERNANCE.**

3 **HÉBERGEMENT D'URGENCE POUR LES JEUNES EN RUPTURE OU VICTIMES DE VIOLENCES.**

4 **BOURSE AUX PROJETS 16-25 ANS.**

5 **PASS JEUNESSE SPORT-CULTURE RENFORCÉ ET TRANSPORTS SANS RESTE À CHARGE POUR LES MOINS DE 26 ANS, CRÉATION D'ANTENNES JEUNESSE (MAROC, PLATEAU, BRING...).**

ACCOMPAGNER UN·E JEUNE COÛTE MOINS CHER QUE RÉPARER L'EXCLUSION.

Nous ferons de la ville un tremplin vers l'autonomie et la confiance. Donner des moyens à la jeunesse, c'est préparer l'avenir collectif.



SALLA DEMBELE

26 ANS - ADJOINT TECHNIQUE



DJAMILA BELAÏD

50 ANS - ASSISTANTE FAMILIALE



ÉCOLOGIE



Vous souhaitez participer à la campagne ? Rejoignez la communauté WhatsApp !

LA VILLE DU BIEN-VIVRE

L'urbanisme doit servir la vie, pas la spéculation.

Nous défendons l'urgence d'une transformation écologique, démocratique, sociale et réellement adaptée au dérèglement climatique.

COÛT : 5 À 15M€ SUR MANDAT

COMMENT ?

- Plantation arbres
- Pistes cyclables
- Désimperméabilisation

FINANCEMENTS POSSIBLES

- Fonds vert État
- ADEME
- Région Île-de-France
- Certificats carbone
- Agence de l'eau

NOS 5 ENGAGEMENTS MAJEURS

1

MORATOIRE SUR LA BÉTONISATION INUTILE, RENFORCEMENT DES VOIES VERTES ET DE LA CIRCULATION CYCLABLE RÉELLEMENT SÉCURISÉE.

2

SANCTUARISATION DES ESPACES VERTS ET DU VIVANT, VALORISATION DES TRAMES VERTES ET BLEUES, PARCS ET RIVIÈRES ET CRÉATION DE NOUVEAUX ÎLOTS DE FRAÎCHEUR PAR DÉSIMPÉRMÉABILISATION DES SOLS ET PLANTATION MASSIVE D'ARBRES DANS TOUS LES QUARTIERS.

3

ENCADREMENT STRICT DES PROJETS AUTOUR DES GARES.

4

POLITIQUE MUNICIPALE AMBITIEUSE DE LA PROTECTION ANIMALE ET DE LA BIODIVERSITÉ.

5

CONSEIL CITOYEN DE LA BIFURCATION ÉCOLOGIQUE : CRÉATION D'ESPACES VERTS, PROTECTION DE LA BIODIVERSITÉ DANS TOUS LES PROJETS D'AMÉNAGEMENT, ACCÉLÉRATION DE LA GÉOTHERMIE ET DES RÉNOVATIONS THERMIQUES.

RESPIRER, SE DÉPLACER, SE RENCONTRER : VOILÀ LES VRAIS INDICATEURS URBAINS.

Respirer, se déplacer, se rencontrer, apprendre à respecter le vivant : voilà les vrais indicateurs urbains. Notre projet garantit une ville plus fraîche, plus verte et plus juste. L'écologie populaire améliore immédiatement la vie quotidienne.



HUGO ZANN
35 ANS - INGÉNIEUR



TERESA GARCIA
67 ANS - RETRAITÉE

LOGEMENT



TikTok : filykg

X : FilyKG94500

Facebook : Fily Keita

Instagram : filykeitagassama

[filykeitagassama-champigny.fr](https://www.filykeitagassama-champigny.fr)

RESTER VIVRE ICI

Le logement est un droit fondamental. La hausse continue des loyers, la raréfaction des logements réellement abordables, la spéculation foncière et immobilière, ainsi que des opérations de renouvellement urbain parfois mal vécues, fragilisent durablement les habitant.e.s.

Nous combattons la spéculation et protégerons les habitant.es face à la hausse des prix des loyers et des charges.

COÛT DIRECT : FAIBLE COMMENT ?

- Prémption foncière
- Encadrement loyers
- Lutte habitat indigne

FINANCEMENTS POSSIBLES

- ANAH rénovation
- État logement social
- Taxe logements vacants
- Offices fonciers solidaires

Politique foncière = outil qui rapporte à moyen terme.

NOS 5 ENGAGEMENTS MAJEURS

1

OBJECTIF ZÉRO PERSONNE SANS SOLUTION D'HÉBERGEMENT : ARRÊTÉS ANTI-EXPULSION, ACCOMPAGNEMENT RENFORCÉ DES FAMILLES EN DIFFICULTÉ, MAIRIE FACILITATRICE EN LIEN ÉTROIT AVEC LE 115 ET MISE EN ŒUVRE EFFECTIVE DU GRAND PLAN FROID.

2

EXIGER UN ENCADREMENT STRICT DES LOYERS.

3

RECENSEMENT ET MOBILISATION DES LOGEMENTS VACANTS.

4

MAÎTRISE PUBLIQUE DU FONCIER : SOLLICITER L'ÉTABLISSEMENT PUBLIC FONCIER D'ÎLE-DE-FRANCE AFIN DE PRÉVENIR TOUTE SPÉCULATION IMMOBILIÈRE CONTRAIRE AUX BESOINS DES CAMPINOIS.

5

ATTRIBUTION TRANSPARENTE DES LOGEMENTS SOCIAUX ET FIN DU CLIENTÉLISME.

LA TRANSFORMATION URBAINE DOIT BÉNÉFICIER AUX HABITANT-ES, JAMAIS LES CHASSER.

Notre politique garantit stabilité résidentielle et justice territoriale. Une ville populaire doit rester accessible.



SALIM LAGGOUNE

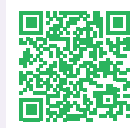
55 ANS - CONSULTANT
EN SYSTÈME D'INFORMATION



ANNE-SOPHIE MORIN

53 ANS - AIDE À DOMICILE

DÉMOCRATIE



Vous souhaitez participer à la campagne ? Rejoignez la communauté WhatsApp !

LE POUVOIR CITOYEN

Gouverner autrement signifie partager réellement le pouvoir.

Notre projet municipal institue une démocratie permanente d'intervention populaire.

COÛT : 300K€ À 900K€ / AN

COMMENT ?

- Budget participatif
- Conseils quartier
- Plateforme transparence

FINANCEMENTS POSSIBLES

- Redéploiement communication institutionnelle
- Fonds innovation démocratique
- Économies décisions mieux acceptées (moins contentieux)

NOS 5 ENGAGEMENTS MAJEURS

- 1 RÉFÉRENDUM D'INITIATIVE CITOYENNE LOCAL.**
- 2 CONSEILS DE QUARTIER DÉCISIONNELS.**
- 3 BUDGET PARTICIPATIF JUSQU'À 20 % DE L'INVESTISSEMENT.**
- 4 TRANSPARENCE TOTALE DES DÉCISIONS PUBLIQUES.**
- 5 COMMISSION INDÉPENDANTE ANTICORRUPTION.**

QUAND LES HABITANT·ES DÉCIDENT, LES POLITIQUES SONT PLUS EFFICACES ET MIEUX ACCEPTÉES.

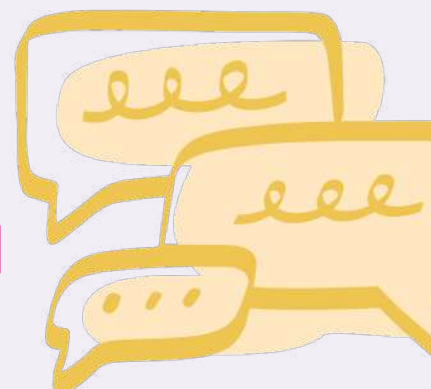
Rendre le pouvoir n'est pas un slogan : c'est une méthode de gouvernement.



MAEL REYNAUD
25 ANS - MAGASINIER
DE BIBLIOTHÈQUE



ABDELKARIM ZERGOUG
35 ANS - INSPECTEUR
EN BÂTIMENT



SPORTS & CULTURE

L'ÉMANCIPATION

Le sport et la culture sont des droits, pas des luxes. Ils sont essentiels à la santé, à l'égalité et à la citoyenneté.

Nous entendons favoriser le développement de toutes les formes de création culturelle, professionnelles, ainsi que les projets collectifs conçus par des citoyens et par des associations.

COÛT : 2 À 6 M€ / MANDAT

COMMENT ?

- Rénovation équipements
- Soutien création
- Accès gratuit ciblé

FINANCEMENTS POSSIBLES

- CNDS / ANS sport
- DRAC culture
- Mécénat local
- Billetterie progressive

NOS 5 ENGAGEMENTS MAJEURS

1 PLAN D'INVESTISSEMENT POUR RÉNOVER LES ÉQUIPEMENTS SPORTIFS.

2 LANCEMENT DES ASSISES DU SPORT.

3 ACCÈS ÉGAL AUX PRATIQUES SPORTIVES.

4 SOUTIEN À TOUTES LES FORMES DE CRÉATION CULTURELLE.

5 VALORISATION DES TALENTS LOCAUX.

CONTRE LE SPORT-BUSINESS ET LA CULTURE RÉSERVÉE À QUELQUES-UN·ES.

Nous défendons un modèle populaire : une ville vivante est une ville où chacun·e peut créer, bouger et partager.



ERIC EZANA
62 ANS - POSTIER



BÉRÉNICE MILLEREAU
29 ANS - AUTRICE-COMPOSITRICE



ÉCONOMIE LOCALE

POUR UN TISSU ASSOCIATIF & ÉCONOMIQUE DÉVELOPPÉ

Nous voulons une économie utile, locale et solidaire, tournée vers la qualité de vie, l'emploi de proximité et le développement du tissu associatif.

COÛT : 500K€ À 1,5M€ / AN

COMMENT ?

- Foncière commerciale
- Subventions pluriannuelles
- Soutien ESS

FINANCEMENTS POSSIBLES

- Banque des Territoires
- BPI
- Région
- Loyers commerces municipaux

NOS 5 ENGAGEMENTS MAJEURS

- 1** MAÎTRISE PUBLIQUE DES LOCAUX COMMERCIAUX.
- 2** SOUTIEN ACTIF AUX COMMERCE DE PROXIMITÉ.
- 3** INSTALLATION PRIORITAIRE D'ACTEURS DE L'ÉCONOMIE SOCIALE ET SOLIDAIRE.
- 4** ASSOCIATIONS RECONNUES COMME PARTENAIRES POLITIQUES.
- 5** SUBVENTIONS STABLES ET PROCÉDURES SIMPLIFIÉES.

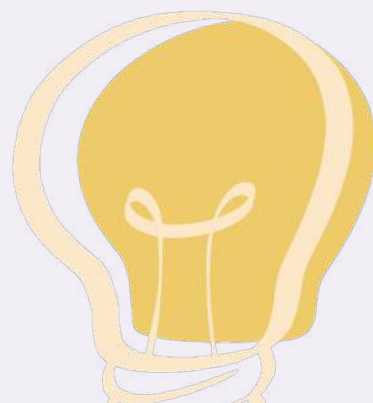
CHOISIR SON DÉVELOPPEMENT ÉCONOMIQUE, C'EST CHOISIR SON AVENIR.

Nous construisons une ville dynamique sans céder au laisser-faire. L'économie doit servir les habitant-es, pas l'inverse.



NAWEL YAICHE
35 ANS - INGENIEURE
COMMERCIAL

MILOUD MFOIHAYA
35 ANS - CONDUCTEUR
TRAIN ET TRAM



POUR UN BUDGET AU SERVICE DES CAMPINOIS.E.S

TRANSPARENCE, JUSTICE & RESPONSABILITÉ



5 CHOSES À SAVOIR

SUR LA POLITIQUE BUDGÉTAIRE DU MAIRE ACTUEL

Synthèse financière
du dernier compte
administratif
disponible.

Rubrique	Montant estimé
Recettes fonctionnement	147,6 M€
Dépenses fonctionnement	138,1 M€
Excédent annuel	9,5 M€
Marge mobilisable prudente	≈ 7 M€
Fonds de roulement	27,2 M€
Autofinancement	23,3 M€
Dette	112,3 M€

3 Privatisation de l'entretien : moins de service public, plus de précarité.

1 La mairie est gérée comme une entreprise : logique comptable avant logique sociale.

2 Gel des recrutements sur les besoins essentiels : centres de santé, centres de loisirs, agents écoles/CCAS, professeurs de musique et danse.

4 Conditions de travail dégradées, perte d'attractivité employeur, services affaiblis.

5 Mise en danger des enfants et recul des droits. Pourtant, la commune a les moyens d'investir pour et avec les campinois-es

LA SITUATION BUDGÉTAIRE ACTUELLE DÉMONTRE QUE LES CHOIX POLITIQUES, ET NON LES MOYENS, DÉTERMINENT L'ACTION PUBLIQUE.

LA QUESTION N'EST
DONC PAS :
« PEUT-ON FINANCER ? »
MAIS :
« QUE CHOISIT-ON DE
FINANCER ? »

Les finances municipales montrent que des marges existent. La ville dispose de ressources inutilisées chaque année. Cela signifie qu'il est possible d'investir davantage dans l'éducation, les services publics, la jeunesse, l'écologie ou la justice sociale sans mettre en danger les finances communales.

La situation financière de la commune permet de déployer un programme municipal ambitieux et réaliste. Les marges dégagées peuvent être mobilisées immédiatement pour améliorer concrètement la vie quotidienne des habitantes et habitants tout en conservant une gestion budgétaire responsable.



YVON LURIER
66 ANS - RETRAITÉ
EX-FINANCES

NOTRE ÉQUIPE

Élections municipales des 15 et 22 Mars 2026



T. GUINTRAND
Professeur des écoles



T. GARCIA
Retraitée



Y. LURIER
Retraité



L. GUENAOU
Directrice générale



H. ZANN
Ingénieur



V. BESTARD
Directrice finances publiques



N. AJOYEV
Avocat



F. DIENG
Monitrice éducatrice



S. LAGGOUNE
Consultant en systèmes d'information



D. BELAÏD
Assistante familiale



E. DUBOIS
Père au foyer



N. YAICHE
Ingénieur commercial



S. DEMBELE
Adjoint technique



S. MEZITI
Cadre supérieur



M. MFOIHAYA
Conducteur train-tram



S. MENDEY
Infirmière libérale



M. REYNAUD
Magasinier de bibliothèque



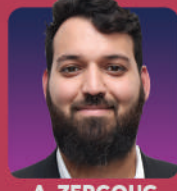
B. MILLEREAU
Autrice compositrice



J-P. VAUDRU
Responsable associatif



A-S. MORIN
Aide à domicile



A. ZERGOUG
Inspecteur en bâtiment



L. MOUANDZA
Chef de projet cité éducative



C. MALEM
Retraité



N. HARRAT
Assistante de direction



J-M. HELFEN
Retraité



C. MERCIER
Cadre



E. DELBECQ
Étudiante



S. BIAUDET
Manageuse culturelle



E. EZANA
Postier



C. GLATIGNY
Retraîtée



B. DELION
Retraité



S. ABDELAZIZ
Assistante administrative



K. DALE
Conseiller principal d'éducation



P. GUILNARD
Retraîtée



B. ACHER
Entrepreneur



D. SETHAM
Coiffeuse



D. VINCENTI
Retraité



S. ERMINE
Directrice d'établissement socio-éducatif



P. CHANEL
Professeur des écoles



S. OLINGER
Mère au foyer



S. GUILLERME
Professeur de lycée



C. MIRALLES
Ingénieur



P. LE LAGADEC
Étudiant



C. MOULIGNIER
Retraîtée



A. NGOLONGOLO
Retraité



R. ETTIJANI
Cheffe de projet achats IT



M. LIEBER
Enseignant conduite



M. TUTUSAUS
Retraîtée



C. MOLL
Retraité



I. MENDES
Employée de commerce

UNION POPULAIRE INSOUMISE ET CITOYENNE

FAIRE MIEUX POUR CHAMPIGNY

FILY KEITA GASSAMA

CANDIDATE À LA MAIRIE DE CHAMPIGNY-SUR-MARNE



LA
FRANCE
INSOUMISE

CHAMPIGNY-SUR-MARNE